

Des tablettes tactiles à la Maison Saint Fulbert



DES TABLETTES POUR ACCOMPAGNER LES PERSONNES AUTISTES

Depuis janvier 2015, le Foyer d'Accueil Médicalisé Saint Fulbert de Lèves (28) s'équipe en tablettes tactiles dans le cadre d'un projet d'amélioration de la communication et de la structuration des adultes autistes qu'il accompagne.

Une « petite révolution » pour l'équipe pluridisciplinaire (éducateurs et soignants) : plus besoin de matériels lourds et encombrants pour travailler au quotidien avec les résidents. « *Tout est intégré dans les tablettes, qui font partie de notre boîte à outils* », explique le directeur. Le matériel de travail éducatif permet aux résidents des apprentissages divers, des repères spatio-temporels, des activités ludiques et de loisirs : les possibilités sont nombreuses.

Grâce à ces nouveaux outils, sur lesquels les résidents ont envie de travailler, la tâche des professionnels est facilitée. La motivation est spontanée ! Simplicité et intuitivité d'utilisation, interactivité, portabilité, sans oublier son aspect ludique : la tablette captive et conserve plus longtemps l'attention de la personne autiste que les supports papiers. Elle est aussi un moyen de contourner l'une des particularités de l'autisme : la difficulté d'apprendre dans les domaines nécessitant une interaction forte avec autrui. Le résident, face à sa tablette, n'a plus de problème d'interprétation de l'émotion.

Depuis juillet 2015, tous les bâtiments de la Maison Saint Fulbert sont équipés de la fibre optique et de bornes wifi, permettant une utilisation partout dans l'enceinte de l'établissement. Le 20 juin 2015, grâce aux dons de ses partenaires, tous les résidents se sont vus remettre leur tablette personnalisée.

PRÉSENTATION DE LA MAISON SAINT FULBERT

Premier établissement pour adultes autistes de la région Centre Val de Loire, ouvert en 1999, la Maison Saint Fulbert est gérée par l'Ordre de Malte France depuis 2012.

Agréé pour 32 places (30 d'internat, 2 d'accueil de jour), il a mis en place depuis son ouverture des outils de communication et de structuration adaptés aux personnes en situation d'autisme.

Ouvert 365 jours par an, son équipe pluridisciplinaire s'emploie à développer les compétences des adultes accompagnés en tenant compte des troubles associés.



ILS NOUS SOUTIENNENT

Pour financer l'achat des tablettes tactiles, l'établissement a fait appel à deux de ses partenaires :

La fondation Caisse d'Épargne Loire-Centre qui outre l'achat de 20 tablettes, a contribué à l'installation du wifi dans les bâtiments.

L'association Autisme 28 qui a offert 25 tablettes tactiles pour les résidents qui ont été remises lors de la fête de la Saint Jean de l'établissement le 20 juin 2015.



sous l'égide de la Fondation Caisses d'Épargne pour la solidarité





NUMERIQUE ET AUTISME

Dans l'article 9, portant sur l'accessibilité, de la convention de l'ONU relative au droit des personnes handicapées, il est dit :

« Afin de permettre aux personnes handicapées de vivre de façon indépendante et de participer pleinement à tous les aspects de la vie, les Etats Parties prennent des mesures appropriées pour leur assurer, sur la base de l'égalité avec les autres, l'accès à l'environnement physique, aux transports, à l'information et à la communication, y compris aux systèmes et technologies de l'information et de la communication. ».

Et dans la Charte Européenne des droits des Personnes Autistes (adoptée au parlement européen en 1996) il est dit dans l'article 6 :

« Le droit pour les personnes autistes aux équipements, à l'aide et à la prise en charge nécessaires pour mener une vie pleinement productive dans la dignité et l'indépendance ».

Au regard de ces textes, le numérique doit être considéré comme un outil au service de la personne avec autisme.

« les résidents montrent un intérêt positif pour cet outil »

Christina TAGALAKI, psychologue à la Maison Saint Fulbert



DU « MULOT » AU TACTILE

Rappelons-nous les débuts de l'informatique : la plus grande difficulté rencontrée était de maîtriser l'interaction entre la « souris » et la flèche sur l'écran.

Le plus grand écueil de nos résidents face à un ordinateur est cette impossibilité de relier cet objet concret (souris) avec l'image d'une flèche sur un écran.

Passer au tactile direct sur l'écran permet de supprimer cet intermédiaire bloquant.

DE L'ORDINATEUR A LA TABLETTE

Comme dans de nombreux établissements médico-sociaux, il existe, à la Maison Saint Fulbert, un atelier informatique. Celui-ci permet à des résidents autistes, avec une déficience intellectuelle moindre, de réaliser des apprentissages de saisie, d'utiliser des jeux, d'aller sur internet.

Mais cet atelier était réservé uniquement à des résidents pouvant intégrer cet outil complexe dans un lieu et un temps prédéfini.

L'usage de la tablette tactile permet la généralisation du numérique à l'ensemble des personnes accompagnées car :

- Le format est plus pratique,
- Elle peut aisément être transportée
- Le tactile permet une interactivité plus riche avec un lien direct avec les doigts
- La manipulation sur écran se rapproche davantage de la manipulation d'objets concrets
- L'utilisation est simple
- Les applications sont disponibles directement et il n'y a qu'à appuyer sur l'une d'elles pour la lancer

Cette simplicité permet d'adapter les tablettes à l'ensemble des personnes avec autisme quelles que soient leurs déficiences associées.



DE LA BROUETTE A LA TABLETTE

La multiplicité des outils nécessaires à un accompagnement adapté de nos résidents avec autisme obligerait les professionnels de nos établissements ainsi que les résidents à se promener tout au long de la journée avec une brouette pouvant contenir leurs différents outils de communication, de structuration, d'apprentissage et de loisirs.

« Malheureusement », notre capacité immobilière ne nous permet pas de mettre à l'abri l'ensemble des brouettes nécessaires...

L'arrivée de ces tablettes tactiles nous a permis de régler cette problématique. Cette véritable « boîte à outils multifonction » nous permet de travailler ces différents champs d'intervention :

- La communication : pictogrammes, photos, vidéos, synthèse vocale...
- La structuration : séquentiels, Timers, Chronogrammes, déroulés de journées (image, écrit, vocal)
- La motricité fine
- Les apprentissages cognitifs
- Les habiletés sociales : expression des émotions, scénarios sociaux
- Les loisirs : jeux, musique, vidéo, internet...

Du fait de leur portabilité, les tablettes tactiles sont moins stigmatisantes pour nos résidents : Il n'y a plus besoin de porter un classeur de communication autour du cou quand ils sortent en dehors de l'établissement.

De plus, elles facilitent les interactions grâce à la synthèse vocale associée aux pictogrammes : ils peuvent formuler leurs demandes auprès de personnes non initiées aux pictogrammes.

LA MAISON SAINT FULBERT...

A VIERZON

A l'occasion de la journée mondiale de l'autisme le 2 avril 2015, les professionnels de l'établissement sont intervenus sur ce sujet lors du colloque « Pratiques innovantes adaptées aux particularités et aux compétences des personnes autistes » organisée à Vierzon par la Fédération Autisme Centre, dont l'établissement est partenaire.

2^{ème} JOURNÉE DE FORMATION
PROPOSÉE PAR LA FÉDÉRATION AUTISME CENTRE

**AUTISME :
PRATIQUES INNOVANTES...**
adaptées aux particularités et compétences
des personnes autistes

JEUDI 2 AVRIL 2015
de 9h à 17h

Centre des congrès de VIERZON
En face de la Gare
Rue de la Société Française - 18100 Vierzon
Parking gratuit

Télé médecine,
Applications pour tablettes numériques,
Job coaching,
Trucs et astuces pour une plus grande autonomie...

Frais d'inscription : 20€/personne (repas compris)

RENSEIGNEMENTS ET INSCRIPTIONS :
journee2avril2015@orange.fr

A SAINT MALO

Dans le cadre des Journées Nationales des Maisons d'Accueil Spécialisées et des Foyers d'Accueil Médicalisé, organisées par l'ANCREAI (Association Nationale des Centres Régionaux pour l'Enfance, l'Adolescence et l'Adulte Inadapté) Olivier LEJEUNE, directeur de la Maison Saint Fulbert, est intervenu sur « l'utilisation des tablettes numériques à la Maison Saint Fulbert ». Cette intervention a illustré l'atelier portant sur l'ajustement des outils de communication de la vie quotidienne pour contribuer à la qualité de vie des personnes autistes.

Journées Nationales de formation des personnels
de Maisons - Accueil Spécialisées
et des Foyers - Accueil Médicalisé

MAS - FAM 2015

« Avec les autres »
La vie relationnelle et sociale,
enjeu pour la qualité de vie

28 et 29 mai 2015
à St Malo (35) Palais du Grand Large

ANCREAI CREA1 CREA1

Témoignage

DES TABLETTES TACTILES AU SERVICE DES USAGERS DE LA MAISON SAINT FULBERT

« Depuis la mise en place des tablettes pour les résidants de la Maison Saint Fulbert, nous observons que les résidants montrent un intérêt positif pour cet outil.

Ces tablettes fournissent un support d'activité et d'apprentissage sur lequel les résidants concernés peuvent concentrer leur attention.

Les premières observations montrent que ces applications semblent aider les adultes de la Maison Saint Fulbert à communiquer, à apprendre et aussi à devenir plus autonomes.

Toutefois ce n'est pas qu'un outil et il ne suffit pas de placer une tablette entre les mains des adultes avec autisme sans un accompagnement adapté et un projet individualisé. »

Christina Tagalaki, Psychologue

« QUELLES TABLETTES ? QUELLES APPLICATIONS ?

Ces questions nous sont souvent posées.

Face aux déficiences de nos résidants nous aurions pu opter pour des tablettes durcies et renforcées pour limiter la casse.

Mais ces tablettes (adaptées aux chantiers du BTP) coutent plus de 600€. Seul un nombre limité de résidants aurait pu être équipé.

Nous avons donc fait le pari d'acheter des tablettes classiques sous Android, pour permettre à chaque résident de disposer de sa tablette adaptée à ses besoins.

Pari réussi : au bout de 6 mois d'installation, aucune tablette abimée !

Pour les applications, nous avons aussi choisi des applications gratuites ou peu onéreuses. De nombreuses applications existent sur les différents « stores » et répondent suffisamment aux différents besoins.

Ces applications gratuites autorisent les professionnels à rechercher l'application qui convient le mieux à chaque résident plutôt que d'acheter des solutions qui ne sont pas adaptées à tous. »

Olivier Lejeune, directeur

FACILITER LA COMMUNICATION

Mr A, résident de la Maison Saint Fulbert, présente de nombreux troubles du comportement liés à ses difficultés de compréhension.

Depuis de nombreuses années, les professionnels essayent de mettre en place une communication adaptée à travers l'outil « PECS ».

Les nombreuses tentatives ont échoué du fait :

- D'une part à une opposition du résident et à un manque d'intérêt
- D'autre part, à des difficultés de motricité fine pour scratcher et dé-scratcher les

Témoignage

PERMETTRE LES APPRENTISSAGES

Pour Mme B, il était difficile de retenir son attention lors de ses exercices en salle d'apprentissages cognitifs (encastrement, tris de couverts, sériages de couleurs...). Les séances ne duraient guère plus de 5 minutes.

Pour travailler, cette résidente a besoin de 2 tablettes : l'une en mode caméra et l'autre en mode communication pour exprimer ses demandes.

Témoignage

LIMITER LES TROUBLES DU COMPORTEMENT

Pour Mr C les interactions avec les éducateurs sont difficiles allant parfois jusqu'à l'automutilation.

La tablette facilite les interactions.

Durant de petites périodes, l'équipe éducative travaille avec des memorys, de l'écoute de musique, des photos ainsi que le cri des animaux.

Témoignage

GAGNER DE L'AUTONOMIE

Mr D réalise chaque semaine ses achats dans un supermarché, accompagné par un éducateur après avoir élaboré sa liste de courses.

Dans le magasin, il trouve lui-même ses produits mais lors du paiement un obstacle apparaissait : la présence d'une caissière avec qui avoir des codes sociaux préétablis.

pictogrammes sur une bande de communication.

La communication est à nouveau abordée avec « INDIA ROSE » pour exprimer des demandes qui utilisent des indigrammes à faire glisser sur la tablette avec sons préenregistrés.

Cet outil ludique permet à ce résident d'augmenter sa concentration, de lever les difficultés psychomotrices et de pouvoir exprimer ses demandes de manière adaptée.

Elle peut formuler son choix d'activités et quand la concentration diminue, elle se regarde sur l'écran, ce qui la remotive à reprendre ses exercices.

L'intervention de l'éducateur s'estompe et aujourd'hui cette résidente peut enchaîner différents exercices durant 40 minutes.

A ce moment ce résident arrive à s'installer et à participer à ces échanges.

De plus, les transitions (fin d'activité) qui étaient problématiques se régulent plus facilement grâce à l'usage d'un timer numérique qui lui permet d'anticiper la fin de la séquence de travail.

Grâce à l'apprentissage du tactile, ce résident peut dorénavant aller aux caisses automatiques (tactiles avec voix préenregistrée) et régler ses achats avec sa carte de paiement.

L'éducateur n'a plus à intervenir dans son déroulé. Il a donc gagné de l'autonomie quotidienne.

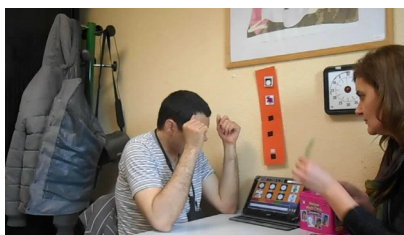
Témoignage

INITIER L'ORALISATION

Mr E est mutique depuis de nombreuses années. Même s'il sait parler, l'usage de la voix comme moyen de communication n'a pas de sens pour lui.

Avec la psychologue, il commence à utiliser la synthèse vocale pour exprimer ses émotions. Au fur et à mesure des séances il oralise supplantant la voix électronique.

Dans son quotidien il utilise de plus en plus la tablette pour effectuer ses de-



mandes (principalement lors des repas).

Dernièrement, lors d'un retour à son domicile, il a pu parler à sa mère.

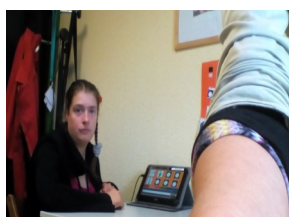
Le passage par la tablette lui permet de se réassurer et de trouver l'utilité de l'oralisation.

Témoignage

EXPRIMER SES EMOTIONS

L'utilisation de la tablette permet à Mme F d'apprendre à exprimer ses émotions.

A l'aide de celle-ci, elle peut exprimer ses choix et indiquer ce qu'elle aime et ce qu'elle n'aime pas.



De plus, un travail est engagé pour exprimer les émotions : celles des autres, qui lui sont difficilement décodables ainsi que les siennes.

Cet outils lui a permis d'être plus en confiance.

« On peut repérer l'intérêt et les progrès des résidents avec les tablettes MAIS cela ne peut remplacer la nécessité de professionnels formés à l'autisme pour utiliser cette boîte à outils de manière individualisée, adaptée et efficiente. »

Olivier LEJEUNE, directeur

Témoignage

STRUCTURER SON TRAVAIL

Mr G a des compétences dans l'utilisation de l'outil informatique.

Depuis plusieurs mois, l'établissement lui a confié la tâche de saisir les menus de la cuisine sur un tableur.

La difficulté rencontrée par ce résident est la structuration dans le temps et l'enchaînement des différentes actions.

L'intervention d'un professionnel était nécessaire tout au long du travail pour l'aider dans les différentes séquences.

Un déroulé des différentes séquences de

l'activité sur la tablette a été élaboré par les professionnels avec décomptage du temps restant de chaque action.

Cet outil lui permet aujourd'hui de réaliser son travail pour la collectivité sans intervention de professionnels. En échangeant avec lui, nous avons inséré sur le séquentiel la « pause café » comme le personnel administratif de l'établissement

« Au début, certains résidents avaient des classeurs mais les pictogrammes pouvaient être perdus et donc ils n'avaient plus de moyen de communiquer avec autrui. La tablette permet de rentrer dans un monde de socialisation sans stigmatisation, compréhensible par tous.

La tablette numérique est une façon de pouvoir utiliser les nouvelles technologies pour le bienfait de personnes atteintes de troubles autistiques sur plusieurs points de vue :

- La communication en faisant une phrase élaborée « je veux un yaourt » ,
- le choix en choisissant l'activité qu'ils veulent faire.

Cela permet à des personnes verbales de pouvoir se faire entendre de tous et aux personnes non verbales de pouvoir communiquer avec tous et de limiter voire effacer certains de leurs comportements inappropriés suite à une non compréhension.

Pour certains, l'utilisation de la tablette est un outil plus facilement utilisable que le classeur car on apprend à glisser le pictogramme et évite les manipulations antérieures pour arriver à une phrase.

Pour des « plus petits niveaux » l'utilisation de la tablette permet de faire quelques jeux de puzzles avec un travail de motricité plus facile, moins de manipulations.

Cela permet aussi de travailler les reconnaissances d'animaux, de vie quotidienne, d'instruments...de travailler l'association photo/son.

Cela permet d'avoir tout sur soi (communication, loisirs, musique, photos) lors des temps d'attentes. »

Karine Durand, Monitrice-Educatrice

L'arrivée de la tablette en activité de socialisation

« Nous avons commencé l'activité avec des classeurs PECS. Les résidents devaient les porter autour de leurs cous et arriver à s'en servir en même temps. Cela n'est pas simple car nous perdions régulièrement les pictogrammes et la manipulation du classeur n'est pas évidente pour nos résidents.

Il fallait que le résident tienne le classeur, attrape ses pictogrammes, fasse sa phrase et dé-scratche sa bande pour la présenter à la personne. Beaucoup trop de manipulation pour une personne, nous n'avons que deux mains !!

Depuis que nous avons les tablettes dans l'atelier socialisation cela est plus simple pour les résidents. Ayant tout dans cet outil, cela est plus pratique pour tous.

De plus, cela est beaucoup plus discret lorsque nous nous baladons en ville et nous ne perdons aucuns pictogrammes. Pour certains résidents qui ont du mal à s'exprimer, une aide vocale est intégrée dans l'application.

La tablette attire certains résidents qui ne portaient pas d'intérêt à l'époque pour les classeurs. »

Pauline Leborgne, Aide-Soignante

L'Ordre de Malte France

L'Ordre de Malte, organisme caritatif international, agit depuis neuf siècles en faveur des plus démunis, des pauvres et des malades, Inspiré des valeurs chrétiennes, l'Ordre de Malte met toute sa force « au service du plus faible » dans le respect de « la primauté de la personne dans son intégrité physique, psychologique et spirituelle, sans distinction de religion ou d'origine »

En France, cette vocation est portée par une association Loi 1901, l'Ordre de Malte France, reconnue d'utilité publique par Décret du 19 août 1928, dont les statuts fondateurs indiquent qu'elle a pour objet « d'apporter en France et dans les pays avec lesquels la République Française ou l'Ordre Souverain de Malte entretiennent des relations diplomatiques, une aide aux populations affectées notamment par la maladie, le handicap, la dépendance, les conflits, les catastrophes naturelles et toute autre détresse. Elle intervient aussi dans la protection de la vie, de son origine jusqu'à sa fin naturelle. Elle intervient également dans le cadre d'opérations de sécurité civile, d'actions de solidarité et d'aide aux migrants »

Cette mission au quotidien est assurée, par les 1700 salariés et les milliers de bénévoles qui agissent, en France et à l'International dans 29 pays, pour secourir, soigner et accompagner les personnes fragilisées par la maladie, le handicap, la pauvreté ou l'exclusion.

Ensemble, ils forment une force au service du plus faible dans les domaines :

- de la Solidarité : accueil et accompagnement des sans abri, et aide aux migrants
- de la Santé : âge et dépendance, autisme, handicap, protection de la mère et de l'enfant, malnutrition, grandes endémies
- du Secourisme : formation, prévention et missions d'urgence
- des Formations aux métiers du secteur sanitaire et médico-social

Cette mission est également assurée au sein des 16 établissements sanitaires et médico-sociaux gérés par l'Ordre de Malte France qui, à partir des modalités d'actions qui leurs sont propres, concourent aux mêmes objectifs communs, c'est-à-dire ceux décrits dans la Charte éthique de l'association, à savoir :

- Protéger la dignité du résident, notamment dans le respect de sa sécurité, son autonomie, son intégrité, sa vie relationnelle et affective
- Défendre les droits du résident par une information transparente, en recherchant son consentement libre et éclairé, adapté à sa capacité de décision. En retour, le résident exerce ses droits, dans le respect de l'esprit et du fonctionnement de l'institution
- Accompagner le résident dans sa vie quotidienne en veillant à son bien-être dans sa vulnérabilité, en construisant avec lui un projet de vie source d'épanouissement et de progrès, en facilitant les échanges et l'ouverture sur l'extérieur
- Favoriser un accompagnement spirituel donnant du sens à l'engagement de chacun

A travers ses valeurs, l'Ordre de Malte France réaffirme chaque jour sa volonté de respecter l'Humain et ses droits. Chaque personne est reconnue en tant qu'être unique et singulier, qui a sa place à tenir et son rôle à prendre au sein de la société.

L'ORDRE DE MALTE FRANCE, UNE FORCE AU SERVICE DU PLUS FAIBLE

Foyer d'Accueil Médicalisé

Maison Saint Fulbert

4 rue Antoine de Saint Exupéry

28300 Lèves

Tél. : 02 37 84 13 20

Fax : 02 37 84 13 29

Email : fam.saintfulbert@ordredemaltefrance.org

www.fam.saintfulbert.org



**ORDRE DE MALTE
FRANCE**

